

CULTURE

2023

& transition écologique



MOBILITÉ
ORGANISATION
BÂTIMENT
ÉNERGIE
NUMÉRIQUE

Conseils, idées, témoignages pour
vous accompagner dans la transition écologique.

**GENEVOIS
FRANÇAIS** Pôle
métropolitain



Gabriel DOUBLET

Délégué à la Culture,
membre du Bureau du Pôle métropolitain du Genevois français

J'ai le plaisir de vous adresser ce livret qui se veut le fruit des sept ateliers dédiés à la transition écologique dans le domaine culturel et qui se sont tenus en 2023 à l'échelle du Grand Genève. Vous y trouverez des outils techniques, des pistes de travail, et des ressources, à destination de tout le milieu culturel.

Aussi, en mon nom propre, et au nom des élu·es et magistrat·es du Grand Genève, je tiens à remercier les équipements culturels qui nous ont toujours réservé un accueil de qualité, ainsi que les 30 intervenant·es, expert·es et tous les participant·es (plus de 250 personnes) qui ont toutes et tous contribué au bon déroulement de ces temps de partage pendant ces deux années.

L'enjeu est d'aller résolument vers une évolution des pratiques professionnelles et des usages des publics. Comme toute évolution, elle rencontrera des résistances, face à la complexité organisationnelle et internationale. Aussi, se lancer dans l'action et l'expérimentation est à envisager rapidement.

“ Il faut baisser nos émissions le plus vite possible.

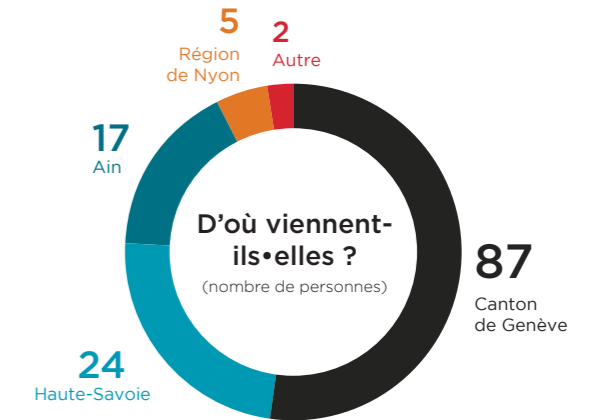
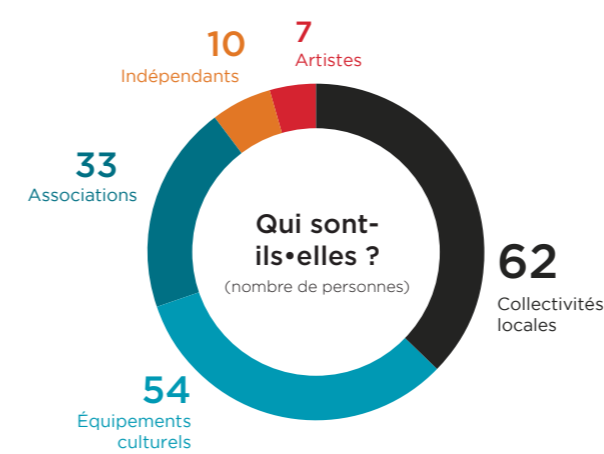
François Gemenne,
membre du GIEC

ANTICIPER INVENTER EXPÉRIMENTER MUTUALISER
ÉCHANGER SE FORMER



Portrait des participant·es

Tous ces ateliers ont eu pour principal objectif de donner envie, aux acteurs et actrices du monde culturel, de s'engager sur le chemin de la transition écologique: sensibiliser, informer, fournir des méthodes, des outils, des ressources, tels ont été les partis pris. Et pourquoi pas créer de nouvelles synergies franco-genevoises ?



14 ateliers
en 2 ans 2022-2023



105
personnes en 2022

166
personnes en 2023

Une répartition équilibrée



France
46 %



Suisse
54%

Comment poursuivre l'activité culturelle tout en respectant nos engagements ?



La culture se heurte aux mêmes enjeux économiques et climatiques que tous les autres secteurs d'activité économique. Et comme eux, elle fait partie d'un système interrelationnel où transports, alimentation, énergie, numérique, sont liés, puisant des énergies fossiles et des ressources planétaires limitées. Le secteur culturel a à envisager son évolution au regard de la situation climatique. **Car il n'y aura pas d'exception culturelle**; comme il n'y aura pas de solution unique, des solutions concertées et adaptées restent à imaginer.

“ *La culture est un moteur puissant de changement pour un avenir écologiquement responsable. Pour moi, ces ateliers ont marqué une avancée majeure dans la prise de conscience et l'action en faveur de la transition écologique dans le milieu culturel. J'ai observé une mobilisation collective remarquable vers une culture plus respectueuse de l'environnement.* ”

Pascale Rochar

Maire Adjointe à la culture, aux patrimoines culturels et culturels à Divonne-les-Bains

Organisation : comment engager une démarche ?

ANNEMASSE,
COMPLEXE MARTIN LUTHER KING

La mise en œuvre d'actions à caractère environnemental rencontre souvent des résistances, et une remise en cause du fonctionnement courant. Comment engager une démarche dans mon organisation ? Ce travail collectif et concerté devra, en premier lieu, identifier les principaux gisements de pollution carbone dans mon organisation.

5 SECTEURS PEUVENT ÊTRE ANALYSÉS :

- + les transports;
- + les ressources naturelles utilisées (eau, bois, papier...);
- + le public (consommateur, acteur);
- + l'alimentation;
- + les déchets.

Observer, récolter des avis, des chiffres, rechercher les actions possibles, leurs incidences et les gains attendus, pour élaborer une feuille de route.



PISTES

- 1 Poser une vision partagée, l'intention de la démarche et un état des lieux.
- 2 Se fixer des objectifs atteignables et mesurables.
- 3 S'organiser avec des outils et des partenaires.
- 4 Expérimenter : sur quoi et jusqu'où expérimenter ? comment consulter les publics, les artistes ?

Attention : non linéaire, ce chemin envisage le droit à l'erreur comme un apprentissage collectif.

Événements et fêtes de la musique

GENÈVE, LES DÉLICES



Sur notre territoire, la majorité des communes organise une fête, un événement festif, une foire, une rencontre sportive, plus ou moins fréquentés, et pour chacun de ces événements, des émissions de gaz à effet de serre peuvent être établies. Plus un événement est distant d'un centre de ville ou de village, plus son empreinte carbone s'alourdit. Le bilan carbone est un outil pertinent pour évaluer cette empreinte.



Fête de la musique Genève. © Giona Mottura

UN BILAN CARBONE, C'EST...

- + un inventaire des émissions de gaz à effet de serre (CO₂, N₂O, CH₄, gaz de synthèse), dans le but d'évaluer les émissions directes et indirectes,
- + une définition du périmètre d'étude et une collecte de données (factures, sondage sur 2000 visiteurs, questionnaires, recherches documentaires, etc.),
- + un outil qui transforme les données (kWh, kg, litres, etc.).



Ces ateliers sont des lieux d'information important. Leur configuration permet des échanges précieux, ainsi que l'émergence de nouveaux questionnements. Ceux autour de la mobilité ont par exemple beaucoup guidé Guitare en Scène dans sa volonté de créer un festival plus responsable. Le travail collectif fait partie de nos valeurs, et c'est ce que proposent ces rencontres!

Manon Antoniello, Chargée de communication
Dominique Pittet, membre du Comité directeur
Guitare en Scène

PISTES

- 1 Rédiger des fiches d'accessibilité :
 - + identifier les principaux sites de provenance des visiteurs et visiteuses à partir de la billetterie (ou par sondage pour un événement gratuit),
 - + informer sur les accès en transports collectifs (train, bus, tram), en covoiturage, en véhicule partagé, garage vélo, selon les principales villes émettrices, dès l'achat du billet, avec horaires des lignes, coût, impact carbone selon le mode de transport.
- 2 Apporter une vigilance vis-à-vis des choix des artistes : envisager le resserrement des tournées (mini-tournée locale), le ralentissement (le groupe reste plusieurs jours sur place: master class, rencontres avec les scolaires, etc.).
- 3 Prévoir une offre culinaire de proximité, de moins en moins carnée ou viande blanche.



EN SAVOIR PLUS :

www.geneve.ch/fr/document/communique-presse-fete-musique-2023-geneve

ILS L'ONT fait !

Bilan carbone de la Fête de la musique 2022 à Genève

Accueil de 150 000 à 200 000 personnes



3 jours

500 événements

31 scènes



3 000 artistes



75 % des émissions

sont attribuées aux déplacements des festivaliers, avec 459 tonnes de CO₂ émises, alors même que seuls 20% des festivaliers viennent en voiture individuelle.

Un plan d'actions a été défini à échéances 2023-2050 avec un objectif de réduction de presque 40% des émissions de Gaz à effet de serre d'ici à 2030.

ILS L'ONT fait !

Plan mobilité Guitare en Scène en 2023

Le Festival Guitare en Scène est connu et reconnu, notamment en raison de sa volonté de conserver une jauge réduite à 5 000 festivaliers par jour. Les organisateurs ont sollicité le Pôle métropolitain pour entamer un travail sur la mobilité, à savoir :

- + Mettre en avant un panel d'alternatives à la voiture individuelle : fiches de mobilité (comme précisé ci-dessus) et communication ;
- + Sensibiliser les bénévoles : propositions d'itinéraires vélo et incitation ;
- + Améliorer leur stratégie mobilité.



Ce plan mobilité a été financé et accompagné par le Pôle métropolitain du Genevois français.

- guitare-en-scene.com/fr/comment-venir-1176
- genevoisfrancais.org/mobilite-pro/



Fresque du numérique

SAINT-JULIEN-EN-GENEVOIS, L'ARANDE

Si aujourd'hui, la communication et la production culturelles misent beaucoup sur le support numérique, les équipements dotés de terres rares, leur recyclage difficile et jamais complet, et l'infobésité doivent nous alerter. Le numérique représente 4 % des émissions de gaz à effet de serre mondiales et est en forte augmentation. Depuis la pandémie, il a bouleversé les pratiques culturelles : la culture représente 60 à 80 % des données dans les usages numériques. Gros producteur de contenus vidéo et audio, le secteur culturel doit s'interroger sur la soutenabilité de ses infrastructures et des usages numériques. Attention à nos automatismes, aux modèles qui captent l'attention et à la consommation continue de contenus. L'empreinte carbone du numérique en France pourrait tripler d'ici à 2050.



LES 5 MESSAGES CLÉS À RETENIR

« Extrait la fresque du numérique »

- 1 Le numérique n'a rien de dématérialisé ou de virtuel, il est très matériel.
- 2 Ce sont les terminaux utilisateurs (en raison des matériaux de construction) qui ont le plus d'impact environnemental.
- 3 Le recyclage n'est pas efficace, il reste une solution très partielle.
- 4 Les ressources en métaux et en énergies fossiles sont limitées et se raréfient.
- 5 Des équipements numériques moins coûteux et à plus faible consommation d'énergie (par exemple la 5G), en plus grand nombre dans les foyers ; c'est l'effet-rebond. Les avancées technologiques ne suffiront pas. Les comportements seront aussi à modifier.

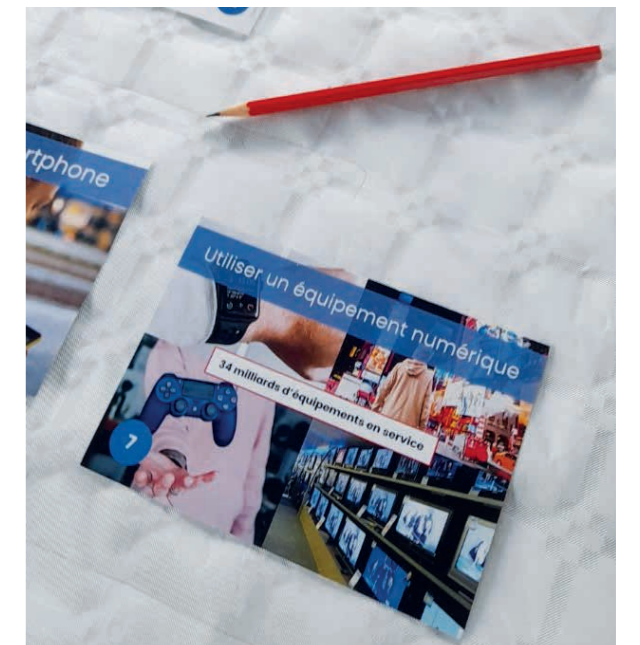
« J'ai toujours eu beaucoup de plaisir à participer aux ateliers du Genevois français ! Une occasion unique de rencontrer des professionnel·les engagé·es de la région et de découvrir d'autres réalités. Une bouffée d'oxygène aussi, j'en suis toujours ressortie regonflée à bloc, heureuse de constater que nous sommes nombreux et nombreuses à avancer vers plus de durabilité, et pleine d'énergie pour continuer à avancer dans mon organisation ! »

Kataline Masur,
responsable communication et presse Théâtre AmStramGram, Genève



PISTES

- 1 Privilégier la réparation et l'entretien à l'achat de nouveaux matériels.
- 2 Réduire le poids des vidéos dans nos usages et dans nos archives.



Penser les expositions de manière durable

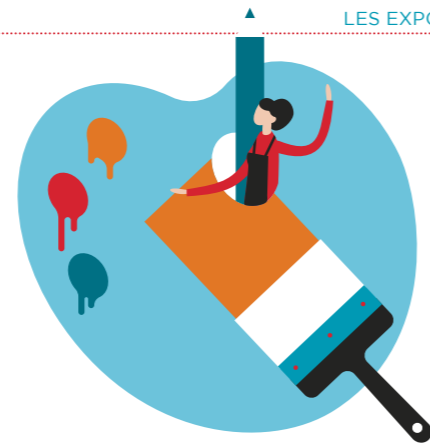
GENÈVE, MUSÉE D'ETHNOGRAPHIE

Appliqué à une exposition, écoconcevoir signifie questionner dès l'amont la nécessité même de l'ensemble des dispositifs, la provenance des matériaux, l'économie de matière, la résistance et la durée de vie des éléments de mobilier, etc. C'est préparer dès le début du projet, la réutilisation ou la récupération de la scénographie ainsi que le recyclage.



Les ateliers proposés ont démontré que quelles que soient les institutions culturelles sur le territoire du Grand Genève, les questions et les problématiques sont identiques. J'ai donc beaucoup apprécié les échanges d'expérience réalisés lors de ces rencontres car ils nous permettent de se sentir moins isolés dans nos démarches respectives.

Cendrine Hostettler, assistante de direction et référente RSO
Musée d'Ethnographie de Genève



La politique d'achat devient multi-critérisée:

- + **choix de fournisseurs de proximité**, engagés, avec des critères d'éco-responsabilité,
- + **recherche de nouveaux matériaux**: invendus, produits écolabellisés, en accord avec les normes incendie et la qualité artistique recherchée, etc. Ce cadre oblige à une révolution des métiers, et l'adoption de conditions de travail justes et équitables.

PISTES



ILS L'ONT fait !

Le MEG a reçu le label international THQSE (Très Haute Qualité Sociétale-Sociale-Sanitaire et Environnementale) au niveau OR (son plus haut niveau d'excellence). Il est le premier musée labellisé THQSE en Europe et la première organisation en Suisse!

Ce label vient certifier les actions autant sociales, sociétales, économiques qu'environnementales, que le MEG a mises en place depuis plusieurs années.



EN SAVOIR PLUS :

meg.ch/fr/propos-du-meg/musee-durable-responsable



Ralentissement des tournées et des jauges

GENÈVE, AMR



Certains artistes privilégient des modes de déplacements doux (train entre capitales européennes, vélo) qui induisent de fait un ralentissement de leurs prestations. Cependant le transport aérien demeure le mode de transport le moins cher et le plus rapide entre les grandes métropoles. Et plus la provenance géographique des artistes est éloignée, plus leur notoriété attire des publics eux-mêmes distants.

L'augmentation continue du nombre d'évènements culturels, et de leur ampleur (extension d'une journée

supplémentaire, accroissement du nombre de participant.e.s) aboutit à une inflation des dépenses liées à l'énergie et aux équipements nécessaires. Or en divisant sa jauge par 10, un festival rassemblant 300 000 personnes pourrait diviser ses émissions par un facteur compris entre 20 et 30 (The Shift Project).

Attention: ce ralentissement doit prévoir de maintenir le statut et la rémunération des artistes, par des actions complémentaires.



Cet atelier nous a permis d'échanger avec des structures aux préoccupations variées et parfois très proches des nôtres. Ceci a suscité un réel enthousiasme et pourrait mener à des collaborations rendant nos pratiques plus écoresponsables. Cela nous a, de plus, donné l'occasion de faire découvrir notre fonctionnement et nos différentes activités.

Grégoire Schneeberger, vice-président, AMR

La sobriété dans les déplacements des artistes peut intervenir à deux niveaux:

- + Une organisation entre équipements culturels, en amont du choix de la programmation.
- + Des circuits à vélo, en train, qui valorisent le ralentissement des tournées et l'apparition de nouveaux métiers: transport du matériel à vélo, couture pour housses de protection adaptées aux instruments de musique et matériel de sono, etc.



PISTES

- 1 Inciter les artistes et les tourneurs à privilégier des modes de transports moins carbonés notamment le train.
- 2 Prévoir des résidences d'artistes sur des périodes plus longues, avec des master-class.
- 3 Envisager des tournées de proximité sur plusieurs jours consécutifs sur le territoire du Grand Genève.
- 4 Former les équipes culturelles et artistiques.

ILS L'ONT fait !

Accordez vos vélos:

Festival itinérant à vélo de Grenoble à Genève, du 10 au 24 avril 2022, sous la direction de Raphaël MERLIN.



EN SAVOIR PLUS :

forcesmajeures.fr/copie-de-saint-denis-to-paris

Sobriété énergétique d'un équipement culturel

La sobriété dans le domaine culturel ne peut s'extraire de l'aménagement urbain (accès) et d'une stratégie territoriale d'ensemble (partenariats avec d'autres scènes, volonté politique). La culture, en interférant avec de nombreux acteurs : aménageurs, élu·es, artistes, agences de production, publics, associations, etc., oblige à une concertation et une adaptation aux spécificités du territoire.

Alors, comment intégrer dans la rénovation d'une salle une démarche de transition écologique : chauffage, isolation, VMC, etc. ?

PISTES

- 1 Identifier les pics de consommation, en récupérant les données pour une analyse fine, au regard des horaires d'occupation, de spectacles;
- 2 Se mettre en réseau pour profiter des expériences et des connaissances sur le matériel;
- 3 Former les équipes;
- 4 Inscrire l'éco-conditionnalité comme un critère de choix dans un cahier des charges,
- 5 Poser des objectifs qualitatifs plutôt que quantitatifs :
 - + éducation, intégration sociale (âge, quartiers),
 - + diversité de l'offre (arts plastiques, photographie, etc.),
 - + diversité des supports (médiation, transmission, expression artistique, etc.);
- 6 Mutualiser du matériel, ressourcerie;
- 7 Nommer une personne en charge de l'éco-responsabilité

📍 DIVONNE-LES-BAINS,
L'ESPLANADE DU LAC

📍 SERGY,
ATELIERS BERMUDA

À l'heure des recherches d'économies financières et énergétiques, les installations électriques et sonores apparaissent souvent comme surdimensionnées, et même en veille, elles s'avèrent encore trop consommatrices. Si le matériel plus récent s'annonce plus performant, moins consommateur d'énergie, son renouvellement reste coûteux pour la collectivité locale, et consommateur de matériaux rares.

PISTES ORIGINALES (STARTER)


Jouer en extérieur et de jour pour ne pas avoir de dépenses liées à l'éclairage;

Inciter à jouer à même le sol (sans scène);

Adapter le plus possible la technique son à la jauge;

Utiliser un système son léger alimenté par un panneau solaire couplé à un générateur stockant l'énergie (démarche lowtech et réemploi);

Sensibiliser à la réduction des consommables (adhésifs) et la recherche d'alternatives (scratch, colsons réutilisables...).

 projetstarter.org/le-projet-starter/


ILS L'ONT fait !



Les Ateliers Bermuda sont à la fois un collectif d'artistes bâtisseurs et un atelier de recherche et de fabrication artistique.


Les Ateliers Bermuda

Ce collectif a érigé un bâtiment en auto-construction, basé sur un modèle collaboratif et minimaliste (laissant de la latitude pour son évolution), avec mise à disposition d'espaces de travail.

 bermuda-ateliers.com

“ Étant dans une collectivité importante qui a choisi d'inscrire l'éco-conditionnalité dans ses choix financiers, j'ai eu la chance de bénéficier de crédits importants ciblés pour la maîtrise de l'énergie afin d'entamer ma transition vers les projecteurs à LED. Ces crédits ont été le résultat d'une longue étude sur l'existant et sur le matériel sur le marché afin de rentrer dans une ère beaucoup plus vertueuse au niveau de la consommation énergétique de mon théâtre.

Raphaël Bertholin, régisseur principal
Théâtre Nouvelle Génération, Lyon

 tng-lyon.fr/le-tng/vers-une-demarche-ecoresponsable/

Bibliothèques et médiathèques vers la transition

📍 SAINT-JULIEN-EN-GENEVOIS, L'ARANDE





La Réparerie

Dans les communes, les installations techniques des équipements sont de plus en plus souvent dotées de logiciels de gestion énergétique spécialisés. Pilotés par des techniciens locaux ou en sous-traitance, ils s'avèrent délicats à optimiser. Or, un fonctionnement mieux adapté aux besoins des usagers et des professionnels permettrait, par exemple, d'adapter le niveau de chauffage ou de lumière selon les saisons et les activités : atelier lecture pour les enfants, yoga, danse, etc.

De nouveaux services peuvent venir compléter la démarche d'engagement pour la transition écologique, comme le prêt de matériel : bricothèque, ludothèque, tisanderie, grainothèque, kit réparation vélo, prêt de cadenas, de sac de transport de livres, ateliers de réparation, etc. Ces services rencontrent un succès grandissant.

Attention toutefois, ces services nécessitent de l'espace de stockage ainsi que du temps d'accueil et de gestion des services.

EN SAVOIR PLUS :

 lareparerie.fr
 accorderie.fr/genevois/

“ Nous avons été sensibilisées sur le bilan carbone d'un équipement culturel, on nous a présenté des exemples innovants de bibliothèques qui ont voulu rebattre les cartes de leur fonctionnement. Des exemples concrets avec des actions applicables rapidement du chauffage au numérique. Ces ateliers vont nous permettre de faire évoluer notre pratique professionnelle et notre conseil apporté aux bibliothèques de l'Ain !

Lucie Jouhaud et Léa Girardin-Blanc - Bibliothèque départementale de l'Ain - Site de Valserhône

PISTES

- 1 Réaliser son auto-diagnostic

Sous forme de visite des installations du bâtiment (y compris installations techniques), il s'agit pour l'équipe de la bibliothèque et les personnes fréquentant la bibliothèque, de relever les points soulevant questions :

+ **Pour le bâtiment :** grandes baies vitrées, rideau chauffant, écran lumineux d'information, postes de travail, portiques de sécurité/accueil, espaces les plus utilisés/saisons, etc.

+ **Usages professionnels :** plastification des ouvrages, information sur la transition écologique et sur la mobilité douce (Y a-t-il un rayon de livres, BD, relatifs à ce sujet ?), etc.

+ **Usages des publics :** quels publics et quelle fréquentation à quels horaires ? Quelles activités dans quelle salle ? lecture, yoga, danse ? Quel niveau de chauffage ?

2 Mesurer les consommations énergétiques sur une longue période (plusieurs saisons)

3 À partir de ces observations :

+ Fixer ses objectifs et ses priorités;

+ Déterminer ce qui peut être réalisé en interne;

+ Passer à l'action à travers un programme et en recherchant des partenaires : organiser, informer, etc. avec les services techniques de la commune, les associations locales.



S'adapter pour sauver la création,
faire autrement aujourd'hui
pour ne pas faire moins demain.



Retrouvez toute l'actualité du
Pôle métropolitain du Genevois français



Un grand remerciement à toutes les personnes,
représentantes des communes et d'équipements culturels
pour leur accueil chaleureux
et l'organisation mise en place pour recevoir,
dans les meilleures conditions, les participant•es
à ces ateliers.

**GENEVOIS
FRANÇAIS** Pôle
métropolitain

15 avenue Émile Zola, 74100 Annemasse
Tél: +33 (0)4 50 04 54 05
info@genevoisfrancais.org



VILLE DE
GENÈVE

Coordination et rédaction:
Gisèle Meynet, chargée de culture,
Pôle métropolitain du Genevois français,
février 2024

Création graphique et mise en page:
agence BeVerb, www.beverb.fr

Photographies :
page 5: Fête de la musique Genève, © Giona Mottura
page 6 : ©MEG, J.Watts-ExpoDubuffet
page 9 : © La Réparerie, Saint-Julien-en-Genevois
autres : © Gisèle Meynet

Impression :
Première Trace à Sallanches
Ce livret est imprimé sur papier 100% recyclé.

